

Белая акула/Кто такая? Откуда взялась? — Urbanculture

[обратно к статье «Белая акула»](#)
Кто такая? Откуда взялась?

Вообще акула, и белая в частности, весьма древнее существо, до сих пор обитающее на Земле. Но с определением конкретного предка сразу начинаются затруднения. Дело в том, что акулий скелет состоит не из костей, а из хрящей, более подверженных разрушительному влиянию времени. Поэтому родословную отслеживают в основном по найденным зубам, единственно полноценным сохранившимся останкам тварей.

Тем не менее, считается, что первые акулopodobные появились примерно 400 млн лет назад в Силурийский период. Приблизительно в том виде, каком известны сейчас, они стали при Юрском периоде (примерно 150 млн лет назад). Да, акулы — современники динозавров, только им повезло больше в отличие от последних.

Касательно белой акулы, одним из претендентов на звание непосредственного предка считается мегалодон (*Carcharodon megalodon*), что отражено в идентичном родовом названии *Carcharodon* (греч. *karcharos* острый и *odous* зуб). А видовое имя *Carcharias* по предложению Карла Линнея белой акуле было присвоено в 1873 году. Близкими родственниками они оказались по причинам сходства в строении и форме зубов. В ископаемых останках находили подобные экземпляры, размерами превышающие 150 мм. Исходя из этого был [реконструирован](#) и облик мегалодона. Предполагается, что в длину он достигал 20 и более метров, а масса тела составляла 40-50 тонн.

Мегалодон питался китами. Полагают, что киты стали такими умными и общительными именно из-за присутствия в морях таких врагов. Когда Антарктида отделилась от Южной Америки и обледенела, изменилось направление морских течений, что вызвало изменения в экосистемах и в составе морской фауны. В итоге мегалодон накрылся медным тазом.

В результате, неумолимый ход эволюции (политкорр. Б-г) за миллионы лет сотворил из акулы идеального морского хищника в белой ее ипостаси. На самом деле, белое у ней только брюхо, для спины, наоборот, характерен темный цвет разных оттенков серого вплоть до черного. Такой окрас дополнительно маскирует акулу: при взгляде сверху — малозаметна в толще воды и дна, а снизу — теряется на фоне неба. Полезное качество для хищника, предпочитающего атаковать внезапно и из засады. Тело большой белой твари имеет классическую акулью форму. Габаритные размеры — отдельная тема споров. У страха глаза велики, сообщалось о 10-12 метровых особях; подтвержденными, правда, оказывались экземпляры длиной в 5-6 метров. Вес при этом составляет до 2-3 тонн. Подробнее — [здесь](#).



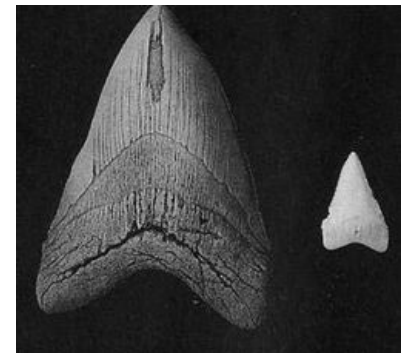
Отличительнейшая особенность — огромная пасть, одним видом заставляющая трепетать хилых гуманоидов. В несколько рядов (до пяти) расположены примерно 300 зубов треугольного вида. По размеру зуба — до 5 см — белая акула является абсолютным лидером среди сородичей. В повседневном кромсании участвует только первый рабочий ряд, остальные — про запас на черный день. Смена зубов происходит раз



в несколько месяцев.

Другие характерные черты:

- Как было сказано выше, скелет у акул хрящевой. За счет этого повышается маневренность и гибкость.
- Усовершенствованная кровеносная система, вследствие чего белая акула является теплокровной относительно воды на несколько градусов, хоть и рыба. Кровь разогревается мышцами в процессе движения. Бонус — дополнительная подвижность, скорость и прыть.
- Непрерывное движение для белой акулы играет жизненно необходимую роль. Во-первых, во время движения она элементарно дышит путем перекачки воды сквозь жабры через открытый рот. Во-вторых, как и у всех акул, у большой белой отсутствует плавательный пузырь, эту роль в какой-то мере выполняет жирная печень. От истощения плавучесть может упасть, поэтому приходится



Родственнички.



постоянно ЖРАТЬ.

- А в случае, если пища попала поганой, акула делает следующий изящный финт. Желудок способен вывернуться наизнанку через пасть и таким образом избавиться от неперевариваемого барахла.
- Среди органов чувств акулы особняком стоит обоняние. Даже соответствующий участок мозга увеличен. На голове к тому же присутствуют небольшие бороздки, увеличивающие ток воды к обонятельным рецепторам. В общем, если неаккуратный [Анонимус](#) поранится, акула обязательно почует это за несколько километров и обязательно навестит его. Зрение, слух, осязание, ампулы Лоренцини (вроде антенны, улавливающей ЭМВ), боковая линия — все в помощь, тем более, характерна взаимосвязь органов чувств, между различными рецепторами нет четкого деления. Универсальность!
- Белая акула — живородящая. Акулята хоть и появляются приспособленными к самостоятельной жизни, но растут медленно и половозрелости достигают только к 12-15 годам. Прибавить сюда, что беременность самки длится около года, на свет появляются только 1-2 новорожденных (в том числе по причине «эмбрионального канинизма»), то становится понятным падение численности этого хищника из-за истребления человеком. Не спасает даже чиртерская способность к бесполому размножению без участия самца, т. н. [w:Партеногенез](#). Человекообразные феминистки отдыхают в сторонке.